

**Condizioni di Garanzia**

**Cronotermostato Settimanale**

**CTA01**

Il presente apparecchio ha 2 anni di garanzia, la quale si limita alla sostituzione del pezzo difettoso.

Decliniamo ogni responsabilità sugli apparecchi deteriorati a causa di un cattivo uso.

Sono esclusi da garanzia:

- Gli apparecchi il cui numero di serie sia stato deteriorato, cancellato o modificato.

- Gli apparecchi il cui collegamento o uso non siano stati effettuati in modo conforme alle indicazioni allegate dell'apparecchio stesso.

- Gli apparecchi modificati in mancanza di accordo previo con il fabbricante.

- Gli apparecchi il cui deterioramento sia conseguenza di urti o emanazioni liquide o gassose.

**MOLTO IMPORTANTE!:** L'installatore ha la responsabilità di collegare la protezione elettrica adatta all'installazione (OMOLOGATA).

Il presente apparecchio deve essere montato su una cassa universale incassata. Dispositivo previsto per una situazione di collegamento con contatti puliti. Dispositivo di comando autonomo per montaggio in superficie, con collegamento a conduttori in canalizzazione fissa. Riservato il diritto di modifica senza preavviso.

**de pala**

DE PALA s.n.c.  
Via del Lavoro, 10  
33080 ROVEREDO IN PIANO (PN)  
Tel.: 0434/920466 Fax. 0434/591473  
e-mail: info @depala.it



**MANUALE DELL'INSTALLATORE - Regolazioni opzionale**

Valori Di Fabbrica	Cambiamento Del Valore Dei Parametri
Parametri N.1 OFF PR5	<b>PASSWORD:</b> Funzione password, la presente opzione consente di proteggere l'apparecchio da qualsiasi manipolazione indebita dei valori interni. Valore selezionabile da 01 a 99.
N.2 30.0°C H1	<b>LIMITE MASSIMO:</b> Bloccaggio del limite massimo della temperatura. Regolabile da 6° a 35°C ad intervalli da 0,5°C. Impedisce che la temperatura si possa regolare oltre tale valore.
N.3 06.0°C L0	<b>LIMITE MINIMO:</b> Bloccaggio del limite minimo della temperatura. Regolabile da 5° a 34°C ad intervalli da 0,5°C. Impedisce che la temperatura si possa regolare al di sotto di tale valore.
N.4 0.0°C CR L	<b>CALIBRAZIONE TEMPERATURA VISUALIZZATA:</b> Tale funzione permette di cambiare la temperatura visualizzata. Regolabile tra -5,0 e 5,0°C ad intervalli da 0,1°C.
N.5 HEAT Mod	<b>Modalità riscaldamento o refrigerazione:</b> Premendo il tasto $\wedge$ , potrete configurare l'apparecchio sulla modalità riscaldamento, e con il tasto $\vee$ lo si configurerete sulla modalità di refrigerazione.
N.6 0.3°C dIF	<b>DIFFERENZIALE:</b> Il differenziale è la differenza tra la temperatura di ON e quella di OFF del cronotermostato, può essere regolato tra 0,1° e 2°C, ad intervalli da 0,1°C.
N.7 06.0°C Ant t	<b>FUNZIONE ANTIGELO:</b> Per evitare le conseguenze delle gelate, l'opzione antigelo non permetterà che la temperatura della vostra casa scenda al di sotto della temperatura stabilita, regolabile tra 0.5°C e 15°C. Con il valore "0" la funzione verrà disattivata, OFF.
N.8 00 dLy	<b>RITARDO:</b> Si consiglia per la modalità di raffreddamento, vi permetterà di stabilire un periodo di attesa tra l'OFF e il successivo ON, in tal modo si potrà proteggere il compressore. Durante tale lasso di tempo apparirà il simbolo $\boxtimes$ . Regolabile tra 1 e 99 min. Il valore "0" disattiva la funzione.
N.9 ON PUP	<b>FUNZIONE ANTIBLOCCAGGIO POMPA:</b> La funzione vi permette di far girare la pompa per 1 min. ogni 24 ore, evitando il bloccaggio di questa per lunghi periodi di inattività. Premendo il tasto $\vee$ apparirà "ON" funzione attivata, premendo $\wedge$ apparirà "OFF" funzione disattivata.
N.10 00 PdP	<b>MESSA IN FUNZIONE ANTICIPATA:</b> Questa funzione vi permette di mettere in funzione e spegnere anticipatamente la caldaia. Es.: Un programma che si mette in funzione alle 8 h smette di funzionare alle 23 h ed un valore di anticipazione di 30 min., Si mette in funzione alle 7:30 h, smette di funzionare alle 22:30 h. Regolabile da 1 a 59 minuti, con un valore "00" si disattiva.

**Entrata In Regolazione Opzionale**

Per entrare in regolazione opzionale, ci si assicuri che il cronotermostato si trova sulla modalità automatica.

Se non è vostra intenzione attivare la funzione password con il display sullo "00 PAS" premete OK, apparirà il parametro successivo, limite massimo. Se desiderate cambiare il valore utilizzate i tasti  $\vee$   $\wedge$ , e premete OK, ripetete lo stesso procedimento per il resto dei Parametri.

**Attivazione Della Password**

Con la schermata su "00 PAS" scegliete un numero diverso da zero premendo i tasti  $\vee$   $\wedge$  (es. N.25), confermate premendo OK.

Premete OK per far avanzare parametri; quando vorrete reintrare, con la schermata su "00 PAS" inserite il n.25 e premete OK, se non è vostra intenzione modificare il n. premete di nuovo OK.

**Disattivazione Della Password**

Se cercate di accedere a regolazioni opzionali con la password attivata apparirà "00 PAS". Attraverso i tasti  $\vee$   $\wedge$ , introduce il n. (es.: 25) e premete OK, successivamente modificate il n. finché appare "00 PAS" e premete OK. La password rimane disattivata.

**RESET Password e PIN**

Per disattivare il codice PIN e PAS, rimuovere le pile e attendere 40 secondi. Premere e tenere premuto il tasto  $\vee$  /  $\wedge$ , mettere la batteria e attendere finché appare sullo schermo "----". (circa di 40 sec.).

Smettere di premere il tasto, estrarre una pila, e attendere 40 secondi. Mettere la batteria di nuovo. Deve programmare giorno e ora, i programmi sono mantenuti.

**Dati Tecnici**

Dimensioni:

Peso: 100 gr.

Schema Tecnico:

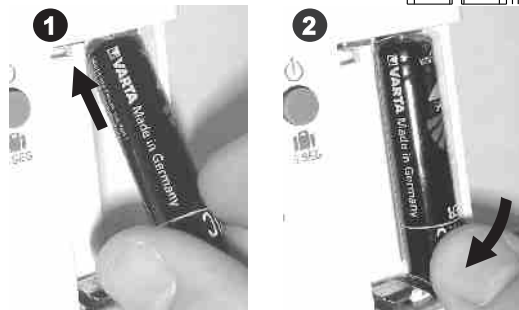
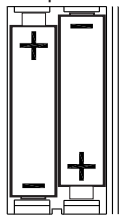
Scala di regolazione:.....da 5 a 35°C.  
Temp. ambiente:.....Tmin. 0°C, Tmax. 40°C.  
Temp. Immagazzinamento:.....massimo 50°C.  
% umidità relativa di funzionamento:.....da 20 a 85%.  
Pila alcalina (2 Unità):.....LR03 (AAA).  
Spia di pila bassa :....." bAtt ".  
Durata Pile:.....1,5 anni, appros.  
Potere di rottura (contatti):.....8(3)A 250Vac.  
Sezione massima del cavo da collegare:.....1,5mm".  
Cablaggio tipo:.....H-05V-K.  
Grado di protezione:.....IP20.  
Tipo di azione:.....(azione tipo 1.B).  
Omologato:.....CE.

# MANUAL DELL' UTENTE - ISTRUZIONI BASILARI D'USO

## 1.- Messa in funzione o cambiamento di pile

**CTA01** apporterà comfort e risparmio a casa vostra, potrete programmare il riscaldamento per tutti i giorni della settimana. Tra varie opzioni eccovene alcune: Un PIN per bloccare la tastiera, una password per proteggere la configurazione fatta dall' installatore. È in grado di conservare indefinitamente i programmi e le regolazioni eseguite dall'utente, sia con le pile esaurite, sia senza di esse. Per far sì che il presente apparecchio funzioni nel migliore dei modi, seguite passo a passo le seguenti istruzioni:

Collocate le pile alcaline, tipo LR03,AAA e 1,5V (Molto Importante: Non utilizzate pile ricaricabili o batterie) rispettando la polarità indicata nell'apparecchio ed introducendole sempre in base alle fig. 1 e 2. La schermata dell'apparecchio lampeggerà per 20 s. (Checking interno).



Introducete le ore utilizzando i tasti  $\wedge$  o  $\vee$  e confermate la vostra scelta premendo il tasto OK, ripetete lo stesso procedimento per introdurre i minuti ed il giorno della settimana e **passate al punto 3.**

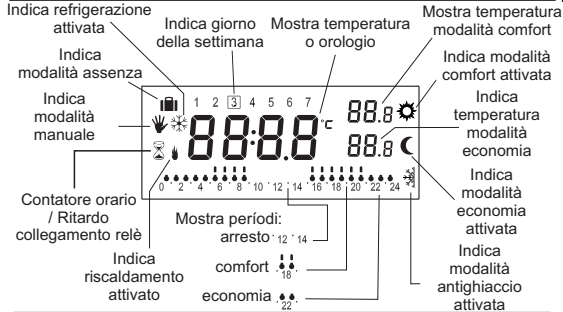
## 2.- Modificare ora e data / Contatore orario

**MODIFICAZIONE ORA, DATA.**  
Se desiderate modificare l'ora ed il giorno della settimana premete  $\text{SET/COPY}$  introducete l'ora utilizzando  $\wedge/\vee$  e confermate la scelta con OK, seguite lo stesso procedimento per introdurre i minuti ed il giorno della settimana. Una volta modificato o confermato il giorno della settimana apparirà sulla schermata il contatore delle ore di funzionamento, premete OK per uscire.

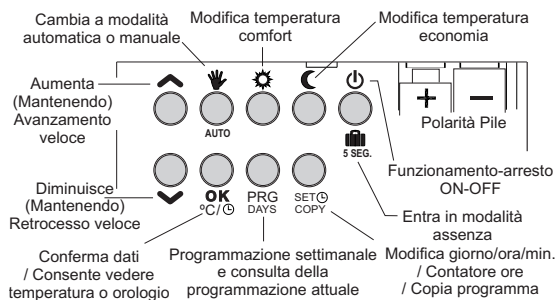
### CONTATORE ORARIO DI FUNZIONAMENTO

L'apparecchio dispone in maniera automatica di un contatore orario di funzionamento dell'installazione. Tale contatore permette di sapere in qualsiasi momento il totale delle ore di funzionamento, permettendovi di conoscere in tal modo il calcolo relativo al consumo ed al mantenimento del vostro sistema di riscaldamento o refrigerazione. Premete  $\text{SET/COPY}$ , apparirà l'ora, se il dato è corretto premete OK, procedete nello stesso modo per quanto riguarda i minuti ed il giorno della settimana, così continuate finché vedrete sulla schermata  $0000 \text{ h}$ , con un determinato n. di ore, se desiderate azzerarlo premete all'unisono  $\wedge/\vee$  finché appare sul display  $0000 \text{ h}$ , premete OK per uscire.

## Schermata



## Tastiera



## 3.- Valori prestabiliti, modalità automatica

Nel cronotermostato **CTA01** le temperature di comfort ed economia vengono prestabilite dalla fabbrica nel seguente modo: **Temperatura Comfort** a 22°C ed **Economia** a 18°C. In programma prestabilito per l'intera settimana da: **Economia da 0 a 6h** del mattino e dalle **23 a 24h** della notte. **Comfort** dalle **6h** del mattino alle **23h** della notte.



Se i valori indicati relativi alle temperature ed agli orari per la **modalità riscaldamento** sono di vostra utilità, l'apparecchio è già pronto per controllare e regolare la temperatura della vostra casa.

## 4.- Cambiare valori T<sup>a</sup> di economia e comfort

Per modificare la temperatura di comfort premete  $\text{☀}$ , nella schermata vi apparirà lampeggiante il valore vigente seguito dal segnale di comfort, modificate la temperatura utilizzando i tasti  $\wedge/\vee$  confermate il dato premendo OK. Per modificare la temperatura di economia premete  $\text{☾}$ , nella schermata vi apparirà lampeggiante il valore vigente seguito dal segnale di economia, modificate la temperatura utilizzando i tasti  $\wedge/\vee$  confermate il dato premendo OK.

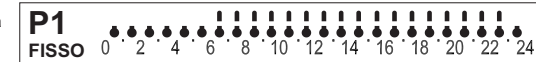
## 5.- Modalità OFF (regolazione disattivata)

Premendo  $\text{☹}$  si spegne la regolazione di temperatura, ma rimane la visualizzazione della temperatura sonde sullo schermo. Nel caso vediate il simbolo  $\text{❄}$  indica che la funzione antigelo è attivata. (Vedi parametro 7)

# MANUAL DELL' UTENTE - ISTRUZIONI BASILARI D'USO

## 6.- Consultare o modificare la programmazione

Il cronotermostato settimanale **CTA01**, vi offre la possibilità di scegliere tra 4 programmi: P1, P2, P3, P4.



**P4 LIBERO** Modificabile o libero, vi consente di creare un programma diverso per ogni giorno della settimana adattandosi alle vostre necessità orarie, si possono scegliere tre livelli di temperatura: Comfort, Economia o Spento.  $\text{☀ COMFORT} = \text{☾ ECONOMIA} = \text{☹ SPENTO} = \text{☹}$

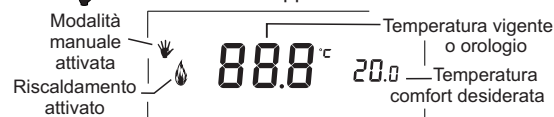
Se desiderate consultare o modificare la vostra programmazione settimanale premete  $\text{PRG DAYS}$ , apparirà la vostra scelta per il giorno 1, premete nuovamente  $\text{PRG DAYS}$  per vedere il resto dei giorni. Se desiderate modificare il programma premete  $\wedge$ , vi appariranno in maniera ciclica sulla schermata P1, P2, P3, programmi fissi prestabiliti dalla fabbrica e P4, programma modificabile. Per definire programma P4:

Premete  $\text{☀}$  Comfort,  $\text{☾}$  Economia o  $\text{☹}$  Spento in questo modo potrete selezionare il controllo desiderato per ogni ora. Se desiderate correggere la vostra scelta premete  $\vee$  per retrocedere. Con  $\text{COPY}$ , si conferma il programma vigente (OK) e lo copiamo per il giorno successivo, se non lo si vuole copiare, premendo OK si conferma la scelta per il giorno in corso. Procedere nello stesso modo per il resto dei giorni della settimana

## 7.- Cambiare dalla modalità automatica alla modalità manuale

Il cronotermostato è programmato per funzionare automaticamente, in altre parole, con la programmazione di ore e temperature stabilite per tutti i giorni della settimana.

Se desiderate trasformarlo in un termostato normale e poter accendere o spegnere il riscaldamento in maniera immediata senza attendere l'orario stabilito, premete il tasto  $\text{☹}$  e nella schermata apparirà:



Attraverso i tasti  $\wedge/\vee$  selezionate la temperatura di comfort desiderata. Premendo il tasto OK potrete vedere sulla schermata la temperatura vigente o l'ora. Per ritornare alla modalità automatica premete  $\text{☹}$ .

## 8.- Cambiare Riscaldamento/Refrigerazione

Premendo il tasto  $\text{☹}$  per 5 secondi. Premete  $\wedge$  modalità Riscaldamento. Premete  $\vee$  modalità Refrigerazione. Premendo **OK** conferma selezionare.



## 9.- Modalità assenza/manuale temporizzato

L'apparecchio dispone di una funzione che consente il funzionamento nella modalità manuale per un certo periodo di tempo, permettendo le seguenti applicazioni:

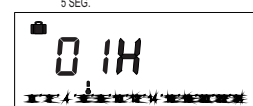
### - ASSENZA O VACANZE

Nei periodi durante i quali vi assentate da casa potete disattivare il riscaldamento per delle ore o per dei giorni (vacanze), regolando la temperatura al valore desiderato (per esempio quello dell'antigelo). Dopo tale periodo di tempo il cronotermostato ritornerà al programma stabilito nella modalità automatica.

### - MANUALE TEMPORIZZATO

Vi consente di continuare ad avere il riscaldamento attivato per delle ore ad una certa temperatura indipendentemente dalla programmazione, (Es.: Avete degli invitati a cena e volete che il riscaldamento rimanga acceso), selezionate il numero di ore e la temperatura di comfort desiderata, l'apparecchio manterrà la suddetta temperatura ed una volta concluso tale periodo di tempo il cronotermostato tornerà al programma stabilito.

Per programmare un certo periodo di tempo, premete il tasto  $\text{☹}$ , finché appare:



Attraverso i tasti  $\wedge/\vee$ , selezionate il numero di ore 01h, 02h, 03h... Fino ad un massimo di 23 ore (il simbolo del termometro indica l'ora di ritorno dal periodo di assenza) o di giorni 01d, 02d, 03d... fino ad un massimo di 50 giorni.

Premete OK ed apparirà:



Attraverso i tasti  $\wedge/\vee$ , selezionate la temperatura desiderata per il periodo. L'apparecchio sconterà di volta in volta le ore o i giorni, una volta che termina tale periodo il cronotermostato tornerà automaticamente al programma stabilito; se desiderate uscire da questa opzione o interromperla, dovrete soltanto premere  $\text{☹}$  e tornerà alla modalità automatica.

## 10.- Attivazione e disattivazione del PIN

Per evitare manipolazioni indebite il **CTA01** vi permette di proteggere la tastiera attraverso un codice segreto o PIN. Per attivare il PIN mantenete premuto il tasto  $\text{SET/COPY}$  finché appare sulla schermata **00 Pin** (Indica codice disattivato), attraverso i tasti  $\wedge/\vee$ , introduce un valore diverso da zero e premete OK, nella schermata apparirà **on Pin**, quando l'opzione PIN è stata attivata non sarà possibile modificare neanche un parametro se non si introduce il numero giusto, per disattivarlo premete qualsiasi tasto, introduce il numero giusto, premete OK, nella schermata apparirà **off Pin**.

## 11.- Ritorno ai valori di fabbrica

Per ritornare al valore iniziale di fabbrica è necessario che PAS e PIN siano disattivati (00). Una volta confermato questo valore procedere nel modo seguente: premere contemporaneamente per 5 s i tasti  $\text{PRG DAYS}$  e  $\text{SET/COPY}$ . L'apparecchio tornerà ai valori prestabiliti mantenendo i valori di ora e giorno della settimana, PIN e PAS.